



WSTĘPNE WŁĄCZENIE

Przed instalacją/montażem urządzenia należy upewnić się, że sieć jest wyłączona (wyłączone wyłączniki).

1. Podłącz czujnik DS18B20 do urządzenia, jak pokazano na **rys.1**. W przypadku, gdy chcesz **DHT22**, użyj schematu z **rys.2**.
2. W przypadku, gdy chcesz podłączyć czujnik binarny (Reed Ampule) użyj schematu z **rys.3A** dla zasilania DC lub **rys.3B** dla zasilania AC.
3. W przypadku, gdy chcesz podłączyć przycisk lub przełącznik do urządzenia, użyj schematu z **rys.4A** dla zasilania DC lub **rys.4B** dla zasilania AC.
4. Do podłączenia ADC należy zastosować schemat z **rys.6**.

STEROWANIE WEJŚCIAMI

- Odczyt standardowych poziomów logicznych, niezależnych od przyłożonego napięcia na wejściach (bezpotencjałowych)
- Nie może pracować z zaprogramowanymi limitami poziomów, ponieważ nie są one podłączone do wejść ADC
- Gdy występuje napięcie od:
 - AC 12V do 24V – mierzone jako logiczne „1” (WYSOKIE). Dopiero gdy napięcie jest poniżej 12V mierzone jest jako logiczne „0” (NISKI)
 - DC: 2,2V do 36V – mierzone jako logiczne „1” (WYSOKIE). Tylko wtedy, gdy napięcie jest poniżej 2,2 V, jest mierzone jako logiczne „0” (NISKI)
- Maksymalne dozwolone napięcie - 36 V DC / 24 V AC Więcej informacji na temat mostka można znaleźć na stronie:

<http://shelly-api-docs.shelly.cloud/#shelly-family-overview> lub skontaktuj się z nami pod adresem: developers@shelly.cloud

Możesz wybrać, czy chcesz używać Shelly z aplikacją mobilną Shelly Cloud i usługą Shelly Cloud. Możesz również zapoznać się z instrukcjami dotyczącymi zarządzania i kontroli za pośrednictwem wbudowanego interfejsu internetowego.

KONTROLUJ SWÓJ DOM ZA POMOCĄ GŁOSU

Wszystkie urządzenia Shelly są kompatybilne z Amazon Echo i Google Assistant. Zapoznaj się z naszym przewodnikiem krok po kroku na:

<https://shelly.cloud/compatibility/>



Shelly Cloud daje możliwość kontrolowania i dostosowywania wszystkich urządzeń Shelly® z dowolnego miejsca na świecie. Wszystko czego potrzebujesz to połączenie z Internetem i nasza aplikacja mobilna zainstalowana na Twoim smartfonie lub tablecie.

Rejestracja

Przy pierwszym załadowaniu aplikacji mobilnej Shelly Cloud musisz utworzyć konto, które będzie mogło zarządzać wszystkimi urządzeniami Shelly®.

Zapomniane hasło

W przypadku zapomnienia lub zgubienia hasła wystarczy wpisać adres e-mail, którego użyłeś podczas rejestracji. Otrzymasz instrukcje zmiany hasła.

⚠ OSTRZEŻENIE! *Zachowaj ostrożność podczas wpisywania adresu e-mail podczas rejestracji, ponieważ zostanie on użyty w przypadku zapomnienia hasła.*

Pierwsze kroki

Po rejestracji stwórz swój pierwszy pokój (lub pokoje), w którym będziesz dodawać i używać swoje urządzenia Shelly.

Shelly Cloud daje możliwość tworzenia scen do automatycznego włączania lub wyłączania urządzeń o określonych godzinach lub na podstawie innych parametrów, takich jak temperatura, wilgotność, światło itp. (z dostępnymi czujnikami w Shelly Cloud). Shelly Cloud umożliwia łatwe sterowanie i monitorowanie za pomocą telefonu komórkowego, tabletu lub komputera.

Dołączanie urządzenia

Aby dodać nowe urządzenie Shelly, zainstaluj je do sieci elektrycznej zgodnie z instrukcją instalacji dołączoną do urządzenia.

Krok 1

Po zainstalowaniu Shelly zgodnie z instrukcjami instalacji i włączeniu zasilania, Shelly utworzy własny punkt dostępu WiFi (AP).

⚠ OSTRZEŻENIE! W przypadku, gdy urządzenie nie utworzyło własnej sieci AP WiFi z identyfikatorem SSID, takim jak **shellyuni-35FA58**, sprawdź, czy urządzenie jest podłączone zgodnie z instrukcją instalacji. Jeśli nadal nie widzisz aktywnej sieci Wi-Fi z identyfikatorem SSID, takiej jak **shellyuni-35FA58** lub chcesz dodać urządzenie do innej sieci Wi-Fi - zresetuj je. Jeśli urządzenie zostało włączone, musisz je ponownie uruchomić, wyłączając je i włączając ponownie. Włącz Shelly Uni i naciśnij przycisk resetowania, aż dioda LED na płycie włączy się. Jeśli nie, powtórz lub skontaktuj się z naszym działem obsługi klienta pod adresem: **support@Shelly.cloud**

Krok 2

Należy pamiętać, że włączenie urządzeń Shelly różni się na urządzeniach z systemem iOS i Android.

1. **Dołączanie do systemu iOS** - na urządzeniu z systemem iOS otwórz menu telefonu/tableta/iPoda, następnie ustawienia, następnie Wi-Fi i połącz się z siecią Wi-Fi utworzoną przez urządzenie Shelly, zaczynającą się od np. **shellyuni-35FA58** (**rys. 1**). Otwórz ponownie aplikację Shelly, przejdź do menu (3 poziome paski w prawym górnym rogu). Kliknij **"dodaj urządzenie"**. Następnie wpisz dane uwierzytelniające domowe Wi-Fi (nazwę domowego WiFi i hasło) (**rys. 2**).

rys.1



rys. 2

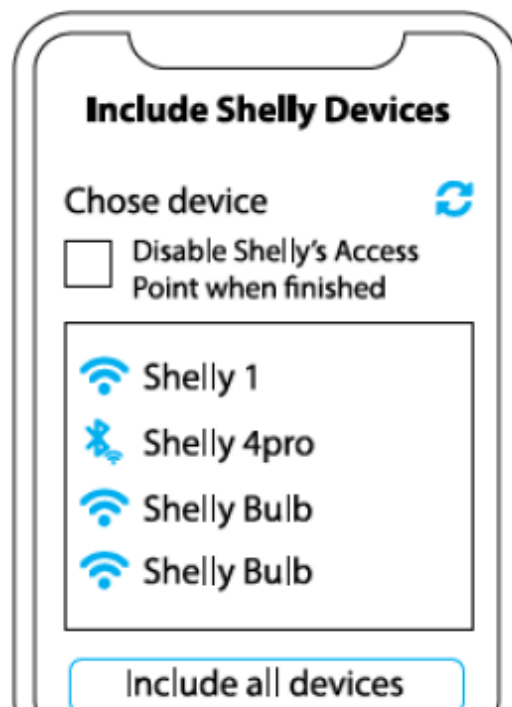


2. **Włączenie w przypadku systemu Android** - z menu na głównym ekranie aplikacji Shelly wybierz „**dodaj urządzenie**”. Następnie wybierz swoją sieć domową i wpisz swoje hasło (**rys. 3**). Następnie wybierz urządzenie Shelly, które chcesz dołączyć. Nazwa urządzenia będzie podobna do: **shellyuni-35FA58** (**rys. 4**)

rys.3



rys.4



Krok 3

Okolo 30 sek. po wykryciu nowych urządzeń w lokalnej sieci Wi-Fi, lista zostanie domyślnie wyświetlona w pokoju „**wykryte urządzenia**”. Możesz bezpośrednio z menu wybrać opcję „**wykryte urządzenia**” i wybrać „skanuj” w celu przeskanowania sieci lokalnej w poszukiwaniu urządzeń shelly dostępnych do sparowania.



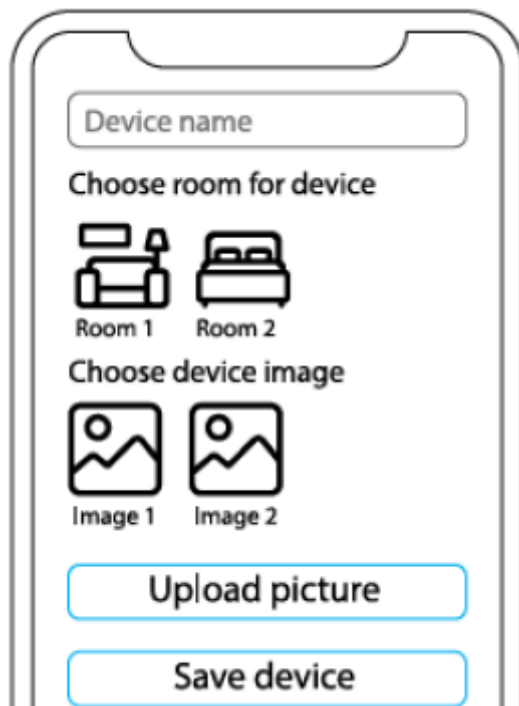
Krok 4

Wybierz „**wykryte urządzenia**” i wybierz urządzenie, które chcesz uwzględnić na swoim koncie.



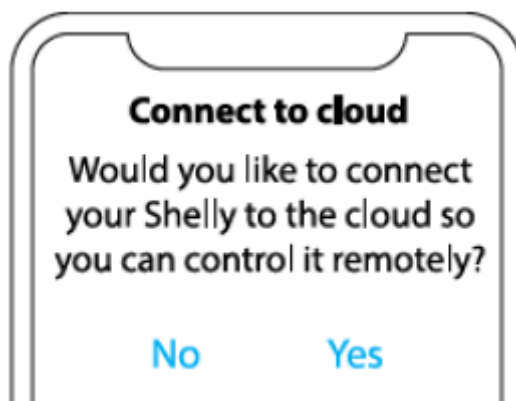
Krok 5

Wprowadź nazwę urządzenia (w polu „**urządzenie nazwa**”). Wybierz „**pokój**”, w którym urządzenie będzie pozycjonowane i z którego będzie sterowane. Możesz wybrać ikonę lub dodać zdjęcie, aby ułatwić rozpoznanie. Naciśnij „**gotowe**”.



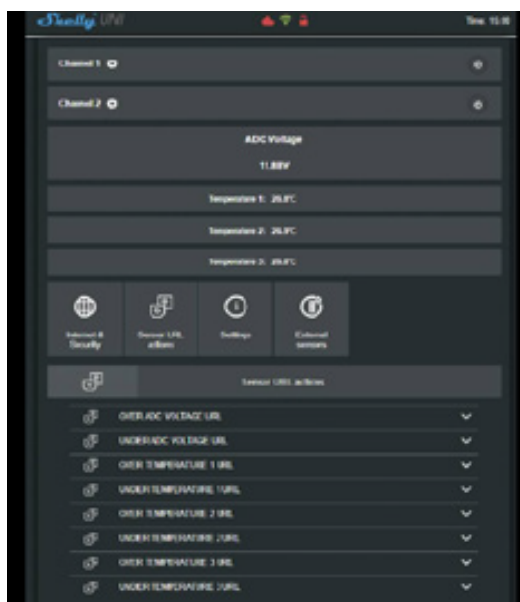
Krok 6

Aby sterować urządzeniami Shelly tylko przez sieć lokalną, naciśnij „**nie**”



Ustawienia urządzenia Shelly

Po włączeniu urządzenia Shelly do aplikacji możesz nim sterować, zmieniać jego ustawienia i automatyzować jego działanie. Aby wejść do menu szczegółów odpowiedniego urządzenia, po prostu kliknij jego nazwę.



Z poziomu menu szczegółów można sterować urządzeniem, a także edytować jego wygląd i ustawienia:

- **Edytuj urządzenie** – umożliwia zmianę nazwy urządzenia, pomieszczenia oraz obrazu.
- **Ustawienia urządzenia** – umożliwia zmianę ustawień. Na przykład przy ograniczeniu logowania możesz wprowadzić nazwę użytkownika i hasło, aby ograniczyć dostęp do wbudowanego interfejsu internetowego w Shelly. Z tego menu można również zautomatyzować działanie urządzenia.
- **Timer** - do automatycznego zarządzania zasilaniem
 - Auto OFF - po włączeniu zasilanie wyłączy się automatycznie po określonym czasie (w sekundach). Wartość 0 anuluje automatyczne wyłączenie.
 - Auto On - po wyłączeniu zasilanie zostanie automatycznie włączone po zadanyim czasie (w sekundach). Wartość 0 anuluje automatyczne włączanie.
- **Harmonogram tygodniowy** - Shelly może włączać się/wyłączać automatycznie o określonej godzinie i dniu w ciągu tygodnia. Możesz dodać nieograniczoną liczbę harmonogramów tygodniowych.

Ta funkcja wymaga połączenia z Internetem. Aby korzystać z Internetu, urządzenie Shelly musi być podłączone do lokalnej sieci WiFi z działającym połączeniem internetowym.

- **Wschód/zachód słońca** – Shelly otrzymuje przez Internet aktualne informacje o wschodzie i zachodzie słońca w Twojej okolicy. Shelly może włączać się lub wyłączać automatycznie o wschodzie /zachodzie słońca lub o określonej godzinie przed lub po wschodzie/zachodzie słońca.

Ta funkcja wymaga połączenia z Internetem. Aby korzystać z Internetu, urządzenie Shelly musi być podłączone do lokalnej sieci WiFi z działającym łączem internetowym.

Ustawienia

- **Domyślny tryb zasilania** - to ustawienie określa, czy urządzenie będzie domyślnie zasilane wyjście, czy nie, gdy jest zasilane z sieci:
 - ON: gdy urządzenie jest zasilane, domyślnie gniazdo będzie zasilane.
 - OFF: nawet jeśli urządzenie jest zasilane, domyślnie gniazdo nie będzie zasilane.
- **Przywróć ostatni tryb** – domyślnie po przywróceniu zasilania urządzenie powróci do ostatniego stanu, w jakim było przed ostatnim wyłączeniem/wyłączeniem zasilania.
- **Typ przycisku:**
- **Chwilowy** – ustaw wejście Shelly na przyciski. Naciśnij na ON, naciśnij ponownie na OFF.
- **Przełącznik dwupozycyjny** – ustaw wejście Shelly jako przełączniki typu flip, z jednym stanem na WŁ, a innym stanem na WYŁ.
- **Aktualizacja oprogramowania** – pokazuje aktualną wersję oprogramowania. Jeśli dostępna jest nowsza wersja, możesz zaktualizować urządzenie Shelly, klikając “aktualizuj”.
- **Przywracanie ustawień fabrycznych** – usuń Shelly z konta i przywróć je do ustawień fabrycznych.
- **Informacje o urządzeniu** – tutaj możesz zobaczyć unikalny identyfikator Shelly i adres IP uzyskany z sieci Wi-Fi.

INTERFEJS INTERNETOWY

Nawet bez aplikacji mobilnej Shelly można ustawić i sterować urządzeniem za pomocą przeglądarki i połączenia Wi-Fi telefonu komórkowego, tabletu lub komputera.

Użyte skróty

- **Shelly-ID** – unikalna nazwa urządzenia. Składa się z 6 lub więcej znaków. Może zawierać cyfry i litery, na przykład **35FA58**.
- **SSID** – nazwa sieci WiFi, tworzona przez urządzenie, na przykład **shellyuni-35FA58**.
- **Access Point (AP)** – tryb, w którym urządzenie tworzy własny punkt połączenia WiFi o odpowiedniej nazwie (SSID).
- **Client Mode (CM)** – tryb, w którym urządzenie jest połączone z inną siecią WiFi.

Wstępne włączenie

Krok 1

Zainstaluj Shelly do sieci elektrycznej zgodnie ze schematami opisanymi powyżej i umieść go w konsoli. Po włączeniu zasilania Shelly utworzy własną sieć WiFi (AP).

⚠ OSTRZEŻENIE! Jeśli nie widzisz aktywnej sieci WiFi z identyfikatorem SSID, takiej jak **shellyuni-35FA58**, zresetuj urządzenie. Jeśli urządzenie zostało włączone, musisz je ponownie uruchomić, wyłączając je i włączając ponownie. Włącz Shelly Uni i

naciśnij przycisk resetowania, aż dioda LED na płycie włączy się. Jeśli nie, powtórz lub skontaktuj się z naszym działem obsługi klienta pod adresem: support@shelly.cloud

Krok 2

Shelly utworzyła własną sieć Wi-Fi (własny AP) o nazwie (SSID) takiej jak **shellyuni-35FA58**. Połącz się z nim za pomocą telefonu, tabletu lub komputera.

Krok 3

Wpisz **192.168.33.1** w polu adresu przeglądarki, aby załadować interfejs sieciowy Shelly.

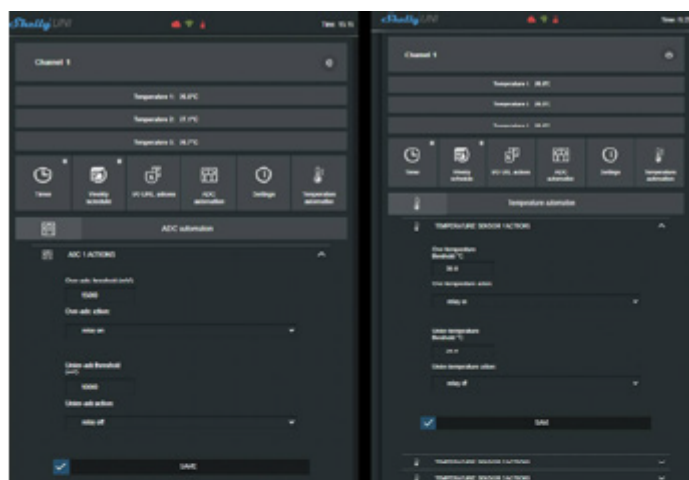
OGÓLNE – STRONA GŁÓWNA

Jest to strona główna wbudowanego interfejsu internetowego. Jeśli został poprawnie skonfigurowany, zobaczysz informacje o przycisku menu ustawień, aktualnym stanie (wł./wył.), aktualnym czasie.

- **Internet i bezpieczeństwo** – możesz skonfigurować ustawienia Internetu i Wi-Fi
- **Czujniki zewnętrzne** – możesz ustawić jednostki temperatury i przesunięcie
- **Akcje sensor URL** – możesz skonfigurować działania adresu URL według kanałów
- **Ustawienia** – możesz skonfigurować różne ustawienia – nazwa urządzenia, ADC zakres, Firmware
- **Kanał 1** - ustawienia kanału wyjściowego 1
- **Kanał 2** - ustawienia kanału wyjściowego 2

Istnieją dwa rodzaje automatyki:

- **ADC** może sterować wyjściami zgodnie z mierzonym napięciem i ustawionymi progami.
- **Czujniki temperatury** mogą również sterować wyjściami zgodnie z pomiarem i ustawionymi progami.



⚠️ **UWAGA!** Jeśli wprowadziłeś nieprawidłowe informacje (błędne ustawienia, nazwy użytkownika, hasła itp.), nie będziesz mógł połączyć się z Shelly i będziesz musiał zresetować urządzenie.

⚠️ **OSTRZEŻENIE!** Jeśli nie widzisz aktywnej sieci WiFi z identyfikatorem SSID, takiej jak **shellyuni-35FA58**, zresetuj urządzenie. Jeśli urządzenie zostało włączone, musisz je ponownie uruchomić, wyłączając je i włączając ponownie. Włącz Shelly Uni i naciśnij przycisk resetowania, aż dioda LED na płycie włączy się. Jeśli nie, powtórz lub skontaktuj się z naszym działem obsługi klienta pod adresem **support@Shelly.cloud**

- **Logowanie** – dostęp do urządzenia
- **Pozostaw niezabezpieczone** – usuwanie powiadomienia o wyłączonej autoryzacji.
- **Włącz uwierzytelnianie** – możesz włączyć lub wyłączyć uwierzytelnianie. Tutaj możesz zmienić swoją nazwę użytkownika i hasło. Musisz wprowadzić nową nazwę użytkownika i nowe hasło, a następnie nacisnąć **zapisz**, aby zapisać zmiany.
- **Połącz z chmurą** – możesz włączyć lub wyłączyć połączenie między Shelly i Shelly Cloud.
- **Reset do ustawień fabrycznych** – przywróć Shelly do ustawień fabrycznych.
- **Aktualizacja oprogramowania** – pokazuje aktualną wersję oprogramowania. Jeśli dostępna jest nowsza wersja, możesz zaktualizować urządzenie Shelly, klikając **aktualizuj**.
- **Ponowne uruchomienie urządzenia** – ponowne uruchomienie urządzenia.

KONFIGURACJA KANAŁU

Ekran kanału

Na tym ekranie możesz kontrolować, monitorować i zmieniać ustawienia włączania i wyłączania zasilania. Możesz również zobaczyć aktualny stan podłączonego urządzenia do Shelly, ustawienia przycisków, Wł. i Wył. Aby sterować Shelly, naciśnij Channel:

- Aby włączyć podłączony obwód, naciśnij „**Włącz**”.
- Aby wyłączyć podłączony obwód, naciśnij „**Wyłącz**”
- Naciśnij ikonę, aby przejść do poprzedniego menu.

Ustawienia zarządzania Shelly

Każdy Shelly można skonfigurować indywidualnie. Dzięki temu możesz spersonalizować każde urządzenie w unikalny sposób lub konsekwentnie, według własnego uznania.

Domyślny stan włączania

Ustawia domyślny stan kanałów, gdy są zasilane z sieci energetycznej.

- **ON** – domyślnie, gdy urządzenie jest zasilane i podłączony do niego obwód/urządzenie również będzie zasilane.
- **OFF** – domyślnie urządzenie i jakkolwiek podłączony obwód/urządzenie nie będą zasilane, nawet jeśli są podłączone do sieci.
- **Przywróć ostatni stan** - domyślnie urządzenie i podłączony obwód/urządzenie zostaną przywrócone do ostatniego stanu, w jakim znajdowały się (włączony lub wyłączony) przed ostatnim wyłączeniem/wyłączeniem zasilania.

Automatyczne włączanie/wyłączanie

Automatyczne włączanie/wyłączanie gniazdka i podłączonego urządzenia:

- **Automatyczne wyłączenie po** – po włączeniu zasilanie zostanie automatycznie wyłączone po określonym czasie (w sekundach). Wartość 0 anuluje automatyczne wyłączenie.
- **Automatyczne włączanie po** - po wyłączeniu zasilanie zostanie automatycznie włączone po określonym czasie (w sekundach). Wartość 0 anuluje automatyczny start.

Ręczny typ przełącznika

- **Chwilowy** – podczas używania przycisku.
- **Przełącznik dwustabilny** – podczas korzystania z przełącznika.
- **Przełącznik krawędzi** – zmiana statusu przy każdym trafieniu.

Godziny wschodu/zachodu słońca

Ta funkcja wymaga połączenia z Internetem. Aby korzystać z Internetu, urządzenie Shelly musi być podłączone do lokalnej sieci WiFi z działającym połączeniem internetowym.

Shelly otrzymuje przez Internet aktualne informacje o godzinie wschodu i zachodu słońca w Twojej okolicy. Shelly może włączać się lub wyłączać automatycznie o wschodzie/zachodzie słońca lub o określonej godzinie przed lub po wschodzie/zachodzie słońca.

Harmonogram włączania/wyłączania

Ta funkcja wymaga połączenia z Internetem. Aby korzystać z Internetu, urządzenie Shelly musi być podłączone do lokalnej sieci WiFi z działającym połączeniem internetowym. Shelly może włączać się/wyłączać automatycznie w określonym czasie.

UNIWERSALNE WEJŚCIE CZUJNIKA WI-FI INSTRUKCJA OBSŁUGI I BEZPIECZEŃSTWA

Niniejszy dokument zawiera ważne informacje techniczne i dotyczące bezpieczeństwa urządzenia oraz jego bezpiecznego użytkowania i instalacji. Przed przystąpieniem do instalacji prosimy o dokładne zapoznanie się z niniejszą instrukcją oraz innymi dokumentami dołączonymi do urządzenia. Nieprzestrzeganie procedur instalacji może prowadzić do awarii, zagrożenia zdrowia i życia, naruszenia prawa lub odmowy gwarancji prawnej i/lub handlowej (jeśli taka istnieje). Allterco Robotics nie ponosi odpowiedzialności za jakiegokolwiek straty lub uszkodzenia powstałe w wyniku nieprawidłowej instalacji lub nieprawidłowej obsługi tego urządzenia w wyniku nieprzestrzegania instrukcji obsługi i bezpieczeństwa zawartych w niniejszej instrukcji.

LEGENDA

Czerwony kabel - 12-36 DC

Czarny kabel - GND

lub czarno-czerwony kabel -12-24AC

Biały kabel - ADC Wejście

Żółty - VCC Wyjście 3.3VDC

Niebieski kabel - DATA

Zielony kabel - Wewnętrzne GND

Kabel jasnobrązowy - Wejście 1

Kabel ciemnobrązowy - Wejście 2

OUT_1 – Maksymalny prąd 100mA,
Maksymalne napięcie AC: 24V / DC: 36V

OUT_2 – Maksymalny prąd 100mA,
Maksymalne napięcie AC: 24V / DC: 36V

Specyfikacja

Zasilanie:

- 12V-36V DC;
- 12V-24V AC

Maksymalne obciążenie: 100mA/AC 24V/DC 36V, Max 300mW

Zgodne z normami UE:

- Dyrektywa RE 2014/53/UE
- LVD 2014/35/UE
- EMC 2014/30/UE
- RoHS2 2011/65 /EU

Temperatura pracy: 0°C do 40°C

Moc sygnału radiowego: 1mW

Protokół radiowy: Wi-Fi 802.11 b/g/n

Częstotliwość: 2412 - 2472 MHz (maks. 2483,5MHz)

Zasięg działania (w zależności od lokalnej konstrukcji) :

- do 50 m na zewnątrz
- do 30 m w pomieszczeniach

Wymiary: 20x33x13 mm

Pobór prądu: <1W

Informacje techniczne

Uniwersalne wejście czujnikowe Shelly® UNI może współpracować z:

- 3 czujnikami DS18B20,
- 1 czujnikiem DHT,
- Wejście ADC
- 2 x czujniki binarne,
- 2 x wyjścia typu otwarty kolektor.

△UWAGA! Niebezpieczeństwo porażenia prądem. Montaż urządzenia do zasilania należy wykonywać ostrożnie.

△UWAGA! Nie pozwalaj dzieciom bawić się przyciskiem/przełącznikiem podłączonym do urządzenia. Przechowuj urządzenia do zdalnego sterowania Shelly (telefony komórkowe, tablety, komputery PC z dala od dzieci).

Wprowadzenie do Shelly®

Shelly® to rodzina innowacyjnych urządzeń, które umożliwiają zdalne sterowanie urządzeniami elektrycznymi za pomocą telefonu komórkowego, komputera lub

systemów automatyki domowej. Shelly® wykorzystuje Wi-Fi do łączenia się z urządzeniami, które nim sterują. Mogą być w tej samej sieci Wi-Fi lub mogą korzystać ze zdalnego dostępu (przez Internet). Shelly® może działać samodzielnie, bez zarządzania przez kontroler automatyki domowej, w lokalnej sieci Wi-Fi, jak również poprzez usługę w chmurze, z dowolnego miejsca, gdzie użytkownik ma dostęp do Internetu. Shelly® posiada zintegrowany serwer WWW, za pośrednictwem którego użytkownik może regulować, kontrolować i monitorować urządzenie. Shelly® posiada dwa tryby Wi-Fi – punkt dostępowy (AP) i tryb klienta (CM). Aby działać w trybie klienta, router Wi-Fi musi znajdować się w zasięgu urządzenia. Urządzenia Shelly® mogą komunikować się bezpośrednio z innymi urządzeniami Wi-Fi za pośrednictwem protokołu HTTP. Protokół API może być dostarczony przez producenta. Urządzenia Shelly® mogą być dostępne do monitorowania i sterowania, nawet jeśli użytkownik znajduje się poza zasięgiem lokalnej sieci Wi-Fi, o ile router Wi-Fi jest podłączony do Internetu. Można skorzystać z funkcji chmury, która jest aktywowana przez serwer WWW urządzenia lub poprzez ustawienia w aplikacji mobilnej Shelly Cloud. Użytkownik może zarejestrować się i uzyskać dostęp do Shelly Cloud za pomocą aplikacji mobilnej Android lub iOS lub dowolnej przeglądarki internetowej i strony internetowej: <https://my.Shelly.cloud/>.

Instrukcja instalacji

△ UWAGA! *Niebezpieczeństwo porażenia prądem. Montażu/instalacji urządzenia powinna dokonać osoba wykwalifikowana (elektryk).*

△ UWAGA! *Niebezpieczeństwo porażenia prądem. Nawet gdy urządzenie jest wyłączone, na jego zaciskach może być napięcie. Każdą zmianę w połączeniu cęgów należy wykonać po upewnieniu się, że całe lokalne zasilanie jest wyłączone/odłączone.*

△ UWAGA! *Nie podłączaj urządzenia do urządzeń przekraczających podane maksymalne obciążenie!*

△ UWAGA! *Urządzenie należy podłączać wyłącznie w sposób przedstawiony w niniejszej instrukcji. Każda inna metoda może spowodować uszkodzenie i/lub obrażenia.*

△ UWAGA! *Używaj urządzenia tylko z zasilaczem, który jest zgodny ze wszystkimi obowiązującymi przepisami. Wadliwy zasilacz podłączony do urządzenia może spowodować jego uszkodzenie.*

△ UWAGA! *Urządzenie może być podłączone i sterować obwodami i urządzeniami elektrycznymi tylko wtedy, gdy spełniają one odpowiednie normy i normy bezpieczeństwa.*

△ REKOMENDACJA! *Urządzenie może być podłączone przewodami jednożyłowymi litymi o podwyższonej odporności cieplnej na izolację nie mniejszą niż PVC T105°C.*

Deklaracja zgodności

Niniejszym Allterco Robotics EOOD oświadcza, że typ urządzenia radiowego Shelly UNI jest zgodny z Dyrektywą 2014/53/UE, 2014/35/UE, 2014/30/UE, 2011/65/UE.

Pełny tekst deklaracji zgodności UE jest dostępny pod następującym adresem internetowym: <https://shelly.cloud/knowledge-base/devices/shelly-uni/>

Producent: Allterco Robotics EOOD

Adres: Bułgaria, Sofia, 1407, 103 Cherni vrah Blvd.

Tel.: +359 2 988 7435

E-mail: support@shelly.cloud

Strona internetowa: <http://www.shelly.cloud>

Zmiany danych kontaktowych publikowane są przez producenta na oficjalnej stronie urządzenia <http://www.shelly.cloud>

Wszelkie prawa do znaków towarowych She® i Shelly® oraz inne prawa własności intelektualnej związane z tym urządzeniem należą do Allterco Robotics EOOD.



Informacje o tej instrukcji (1.0)

Niniejsza polska wersja instrukcji została stworzona przez IMEXO Sp. z o.o. na podstawie materiałów producenta.

IMEXO Sp. z o.o. jest oficjalnym dystrybutorem marki Shelly w POLSCE.

Wszelkie prawa zastrzeżone.

Dystrybutor: IMEXO Sp. z o.o.

Adres: 85-315 Bydgoszcz, Ks. Schulza 7/6

Tel.: (52) 511 85 50

E-mail: sprzedaz@imexo.pl

Web: <http://www.imexo.pl>