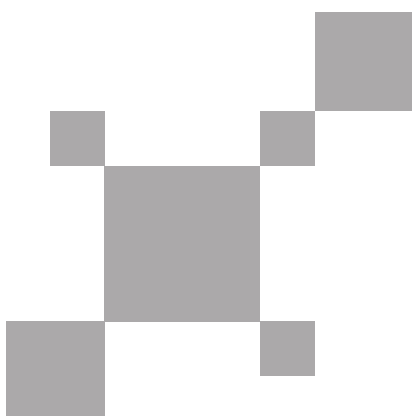


# UNI-T



Certificate No. 956661

INSTRUKCJA OBSŁUGI  
OPROGRAMOWANIA



## Wymagania systemowe

- procesor o częstotliwości 1GHz lub wyższej
- co najmniej 1 GB pamięci RAM
- co najmniej 2GB wolnej pamięci na dysku
- USB 2.0 / 3.0

## Obsługiwane systemy operacyjne

- Microsoft Windows Vista
- Microsoft Windows 7
- Microsoft Windows 8
- Microsoft Windows 10

## Obsługa

Dwa tryby urządzenia – podgląd wideo i tryb USB, zostaną automatycznie wykryte przez oprogramowanie PC

## Tryb podglądu wideo

### 1. Interfejs i podstawowe funkcje



Strefa	Opis
1	Podgląd wideo w czasie rzeczywistym lub historia alarmów
2	Podgląd wideo w czasie rzeczywistym
3	Ustawienia alarmu
4	Informacje o alarmie
5	Lista wywołanych alarmów

### Tryb pełnego ekranu

- Kliknij dwukrotnie w strefie 2, aby włączyć tryb pełnego ekranu
- Kliknij ponownie dwukrotnie w strefie 2 lub naciśnij przycisk ESC, aby zamknąć tryb pełnego ekranu

## 2. Podgląd historii alarmów

Strefa	Opis
1	Lista alarmów
2	Informacja o alarmie
3	Obraz alarmu
4	Lista obrazów alarmu

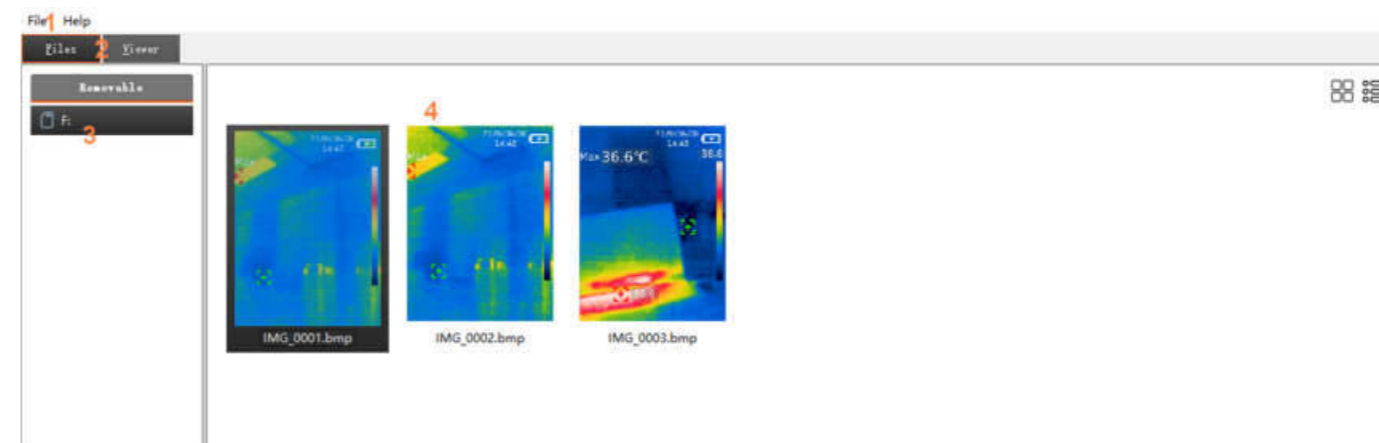
## 3. Funkcje alarmu

Gdy maksymalna temperatura przekracza lub jest równa progowi alarmowemu:

- Maksymalna temperatura zostanie wyświetlona kolorem ostrzeżenia, jeśli alarm jest dozwolony.
- Alarm dźwiękowy zostanie włączony, jeśli alarm dźwiękowy jest dozwolony.
- Pliki historii alarmów będą generowane automatycznie, jeśli generowanie dziennika jest dozwolone. 1 zdjęcie alarmowe, 3 zdjęcia przed alarmem i 3 zdjęcia po alarmie zostaną zapisane, jeśli warunek zostanie spełniony.

## Tryb USB

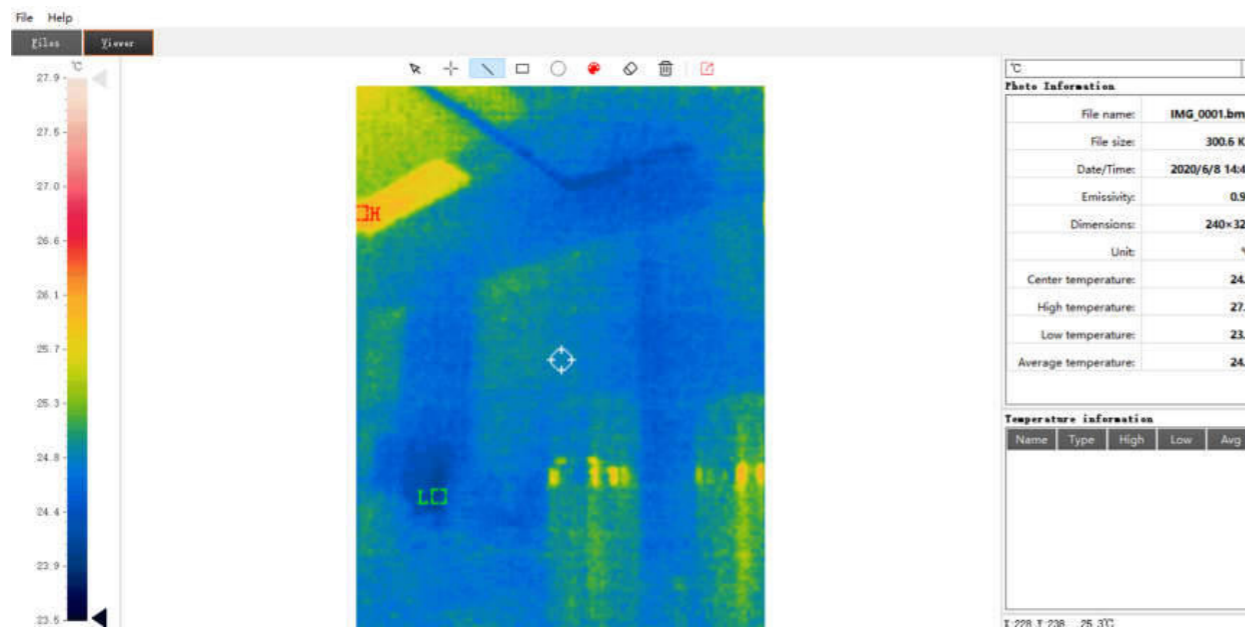
### 1. Interfejs i podstawowe funkcje



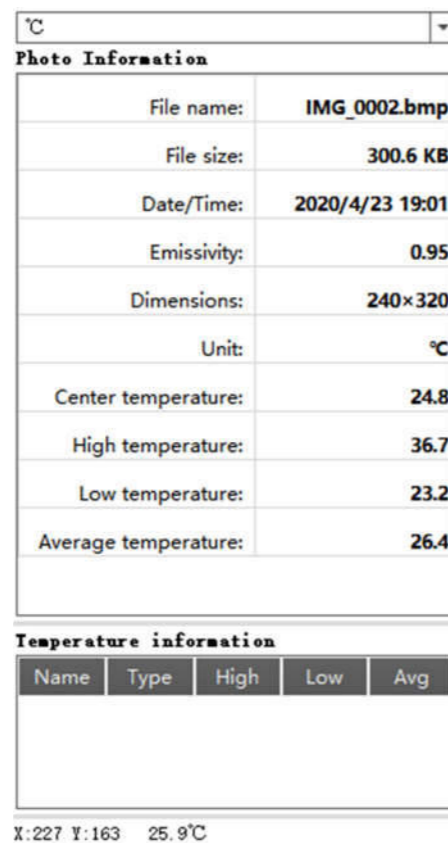
Strefa	Opis
1	Menu
2	Lista zdjęć lub informacja o zdjęciu
3	Lista nośników pamięci
4	Lista zdjęć

## 2. Przegląd zdjęć

- Kliknij dwukrotnie na dowolnym zdjęciu w strefie 4, aby je otworzyć.



- Informacje o zdjęciu będą wyświetlone z prawej strony



## 3. Analiza zdjęć

- Zawiera wszystkie narzędzia analityczne.
- Ma to na celu wybranie istniejącej grafiki, która zostanie wyświetlona liniami przerywanymi.
- Wybranie kształtu grafiki między punktem, linią, prostokątem i kołem, a dane grafiki rysunkowej zostaną zapisane po prawej stronie.

## Temperature information

Name	Type	High	Low	Avg
S1	Dot	24.7	24.7	24.7
S2	Dot	25.0	25.0	25.0
S3	Circle	25.2	24.5	24.8
S4	Line	25.0	24.7	24.8

- Wybór kolorów grafiki.
- Anulowanie wybranej grafiki.
- Usunięcie wszystkich grafik.
- Eksport obrazów.

## 4. Inne

- Temperatura w miejscu zaznaczonym kursorem zostanie wyświetlona w prawym dolnym rogu.

X: 220 Y: 030 26.2°C

- Ustawienie jednostki temperatury

**UNI-T**

